



ivàlua ✓

Institut Català d'Avaluació
de Polítiques Públiques

Xarxa d'Habitatges d'Inclusió de Barcelona

Un espai de coordinació per les entitats que gestionen habitatges d'inclusió

Nom de la iniciativa

Xarxa d'Habitatges d'Inclusió de Barcelona

Iniciativa impulsada per
**Acord Ciutadà per a una
Barcelona Inclusiva**

Àmbit

Habitatge

Tipus d'avaluació

Necessitats

Objectiu

**Conèixer millor l'ús que s'està
fent dels habitatges d'inclusió
de Barcelona i avançar cap
a una proposta de serveis
que s'ajusti a les necessitats
socials existents**

Període d'anàlisi

2016 - 2018

Avaluació encarregada per
**L'Àrea de Drets Socials de
l'Ajuntament de Barcelona**

Avaluació realitzada per
Ivàlua

Analistes

**Marçal Farré Ribas i Anna
Segura Lladó**

El 2010 va néixer la Xarxa d'Habitatges d'Inclusió de Barcelona (XHIB) amb la voluntat d'esdevenir un espai de reflexió i coordinació pel conjunt d'entitats socials dedicades a la inclusió residencial. L'objectiu de la Xarxa és guiar accions conjuntes que proporcionin una visió global dels recursos residencials dedicats a habitatges d'inclusió de la ciutat i contribueixin a la dignificació i normalització de les persones que viuen en habitatges d'inclusió.

S'han establert definicions comunes per les tipologies d'habitatge d'inclusió i la seva població diana.

En el marc de l'avaluació, s'ha establert que la població diana de la XHIB es defineix a partir de dos eixos d'exclusió: insuficiència de recursos econòmics o immobiliaris per accedir a un habitatge adequat i manca d'autonomia o habilitats personals.

La major part de les persones ateses en habitatges d'inclusió encaixa en el perfil de la població diana.

Un 72,3% de les unitats de convivència usuàries d'habitatges d'inclusió encaixen en el perfil establert com a població diana. Tot i això, encara hi ha una bona part dels usuaris que no es correspon amb aquest.

Moltes famílies usuàries necessiten un habitatge permanent.

Un 42,6% de les famílies que fan ús d'habitatges d'inclusió no disposen de recursos econòmics i immobiliaris suficients per accedir a un habitatge adequat ni es preveu que aquests puguin augmentar. Per tant, aquests usuaris necessiten una solució d'habitatge permanent, el que planteja un repte al caràcter temporal dels habitatges d'inclusió.

La població diana de la XHIB es defineix a partir de dos eixos d'exclusió: insuficiència de recursos per accedir a un habitatge adequat i manca d'autonomia o habilitats personals

Policy Brief

Problemàtica i intervenció

Els habitatges d'inclusió són un recurs adreçat a persones amb dificultats per accedir a un habitatge que a la vegada necessiten un suport o seguiment socioeducatiu.



Els habitatges d'inclusió

La XHIB defineix els habitatges d'inclusió com:

'Habitatges de qualitat, temporals i adaptats en funció de les necessitats de la persona, unipersonals, familiars o compartits, que són gestionats per administracions públiques o per entitats sense afany de lucre que, en règim de lloguer o sota altres formes d'ocupació, es destinen a atendre persones o famílies en situació d'exclusió social que requereixen una atenció especial, per la qual cosa compten amb suport i seguiment socioeducatiu per tal d'afavorir la seva completa integració social.'

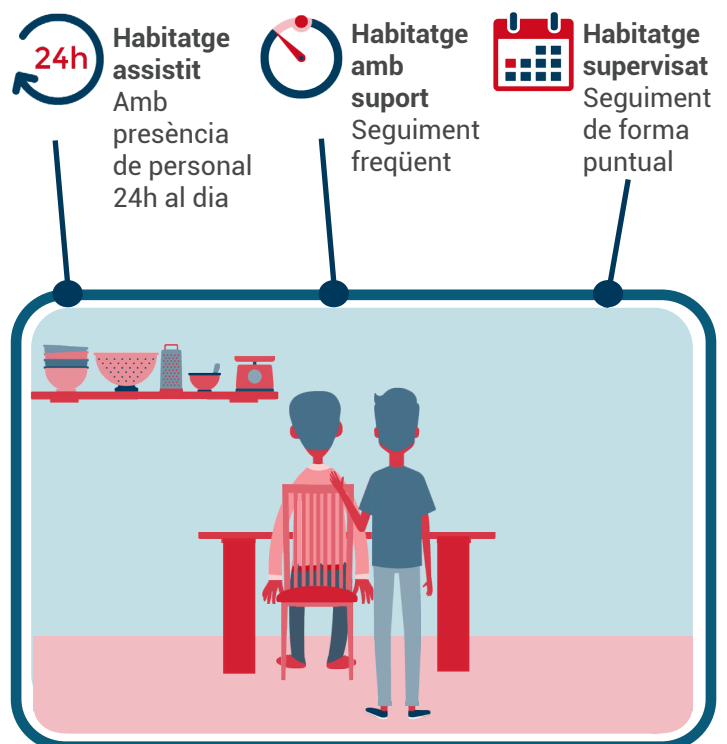
El 2016, les 46 entitats que formaven part de la XHIB estaven gestionant un total de 677 habitatges repartits per a tota la ciutat de Barcelona, a través dels quals s'estaven oferint 2510 places en habitatges d'inclusió.

Tipus d'Habitatges d'Inclusió

Hi ha diversos tipus d'habitatges d'inclusió segons la intensitat del suport socioeducatiu que ofereixen. La definició que s'ha consensuat de cadascun en el marc d'aquesta l'avaluació és:

- Habitatge assistit: habitatge amb presència de personal 24h, i en el que es presta suport i seguiment socioeducatiu als usuaris de manera regular.
- Habitatge amb suport: habitatge en el que es presta suport i seguiment socioeducatiu de manera freqüent i regular, entenent per freqüent al menys un cop a la setmana.

- Habitatge supervisat: habitatge pràcticament sense presència de personal i en el que únicament es fa seguiment socioeducatiu als usuaris de forma puntual i espaiada, és a dir, menys d'un cop per setmana.



Avaluació i resultats

L'objectiu final d'aquesta avaluació de necessitats és comprovar si els recursos disponibles de la XHIB estan arribant a les persones que els necessiten. Per fer-ho, s'ha definit quina és la població diana dels habitatges d'inclusió i s'ha comparat amb la població que és atesa a la pràctica per la XHIB.

Quina és la població diana de la XHIB?

Per delimitar la població diana, s'ha entrevistat a un seguit de responsables d'entitats de la XHIB i a un responsable municipal d'habitatge amb l'objectiu de conèixer les seves percepcions sobre els perfils d'usuaris a qui haurien d'anar destinades les places en habitatges d'inclusió.

La conclusió a la que s'ha arribat és que la població diana de la XHIB es defineix a partir de dos eixos d'exclusió:

- Insuficiència de recursos econòmics o immobiliaris per accedir a un habitatge adequat.

La insuficiència de recursos per accedir a un habitatge adequat implica que la persona necessita un lloc on poder viure mentre es mantingui aquesta situació.

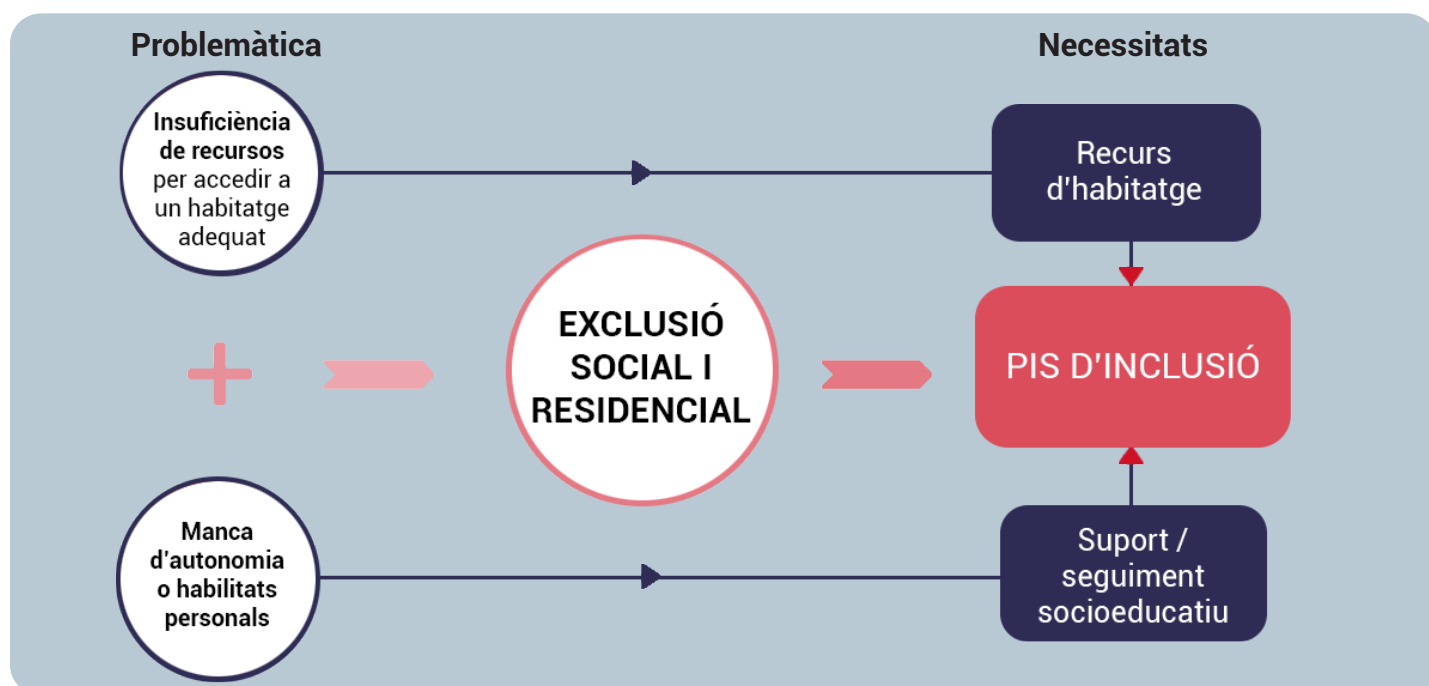
- Manca d'autonomia o habilitats personals.

La manca d'autonomia personal comporta la necessitat de disposar de suport o seguiment socioeducatiu per

desenvolupar les tasques del dia a dia o assolir la plena autonomia.

Així, els habitatges d'inclusió a Barcelona haurien d'anar destinats a 'persones o unitats de convivència que no tenen recursos econòmics i immobiliaris suficients per accedir a un habitatge adequat i que a més requereixen algun tipus de suport o seguiment per desenvolupar les tasques quotidianes o per assolir la plena autonomia'.

Els habitatges d'inclusió a Barcelona haurien d'anar destinats a persones que no tenen recursos suficients per accedir a un habitatge adequat i que requereixen algun tipus de suport per assolir la plena autonomia



Quins perfils s'estan atenent des de la XHIB a la pràctica?

Per conèixer en quina mesura la XHIB focalitza els seus recursos en la població diana, s'ha realitzat una enquesta adreçada a les entitats. Els resultats mostren que:

- El 73,2% de les unitats de convivència ateses en habitatges d'inclusió per les entitats de la XHIB coincideixen amb el perfil de població diana.

Hi ha també un nombre important d'unitats de convivència que no compleixen les dues condicions de necessitat dels habitatges d'inclusió.

- El 13,8%, malgrat no disposar de recursos suficients per accedir a un habitatge, es troben en una situació d'autonomia que no requereix suport o seguiment socioeducatiu.

- El 5,4%, malgrat requerir un suport o seguiment socioeducatiu, disposen de recursos suficients per accedir a un habitatge.

- El 7,6%, es troben en una situació de plena autonomia i recursos suficients per fer una transició fora dels recursos de la XHIB.

Aquests perfils que accedeixen a un habitatge d'inclusió i que no coincideixen amb la població diana haurien de ser atesos per altres recursos i serveis més adequats a les seves necessitats, com ara polítiques de renda o habitatge orientades a afavorir l'accés a un habitatge adequat (ajudes al lloguer, habitatge social, habitatge protegit, prestacions econòmiques, etc...) o suport o seguiment socioeducatiu desvinculat però de la provisió de l'habitatge.

D'aquesta manera, les places en habitatges d'inclusió que s'alliberarien podrien destinar-se a aquelles persones que es troben en llista d'espera per accedir a una plaça (647, d'acord amb el cens de 2016) o d'altres usuaris en situació de necessitat que encara no hagin estat detectats per les entitats de la XHIB.

Aquests perfils que accedeixen a un habitatge d'inclusió i que no coincideixen amb la població diana haurien de ser atesos per altres recursos i serveis més adequats a les seves necessitats

Quin és el perfil de necessitats de les unitats de convivència usuàries el 2018?

		- Recursos econòmics i immobiliaris +		
		Recursos insuficients sense potencial d'augmentar-los	Recursos insuficients però amb potencial d'augmentar-los	Recursos econòmics o immobiliaris suficients
+ Autonomia personal -	Requereix suport per desenvolupar tasques de la vida quotidiana i relacional	Població diana (73,2%)		Recursos suficients però manca d'autonomia
	Requereix suport per assolir la plena autonomia			(5,4%)
	Plena autonomia	Plena autonomia i manca de recursos	(13,8%)	Plena autonomia i recursos suficients

Aprentatges

Tenir un llenguatge compartit facilita el treball en xarxa

Tenir una idea compartida sobre quina és la població diana dels habitatges d'inclusió i com classificar els recursos és clau per poder comptar amb una visió global sobre com s'està donant resposta a la problemàtica de l'exclusió social i residencial a nivell de xarxa.

Una part important dels usuaris no compleixen amb el perfil de la població diana

Els habitatges d'inclusió estan donant resposta tant a casos d'exclusió social sense exclusió residencial com a casos d'exclusió residencial sense altres eixos d'exclusió social, ocupant places que podrien ser utilitzades per persones que es beneficiarien dels dos serveis oferts en el marc d'un habitatge d'inclusió: un habitatge i suport socioeducatiu.

Una proporció important dels usuaris necessiten una solució d'habitatge permanent

La XHIB valora que un 42,6% dels usuaris que es troben en habitatges d'inclusió no tenen recursos suficients per accedir a un habitatge adequat ni potencial per augmentar-los.

Recomanacions



Utilitzar les definicions comunes en el treball en xarxa

Amb l'objectiu de potenciar i facilitar el treball en xarxa, seguir utilitzant les noves definicions de tipus d'habitatge i població diana que s'han consensuat en el marc d'aquesta avaluació. Considerar, també, la possibilitat d'expandir l'ús d'aquestes noves definicions en altres activitats que es facin en xarxa amb entitats vinculades a habitatges d'inclusió, com ara el cens anual d'habitatges d'inclusió de Catalunya.



Impulsar vies de sortida dels habitatges d'inclusió cap a altres serveis

Promoure recursos que permetin sortides segures i adequades a les seves necessitats a aquelles unitats de convivència que han deixat d'encaixar amb la població diana. Això hauria de permetre millorar l'accés als habitatges d'inclusió dels col·lectius més vulnerables.



Debate quina resposta donar als usuaris amb necessitat d'habitatge permanent

Si es vol seguir atenent aquests usuaris a través d'habitatges d'inclusió, això ha de comportar l'ampliació de la definició d'habitatge d'inclusió per tal que pugui ser entès com un recurs permanent per a aquest tipus de perfils. En cas contrari, si es vol seguir concebant els habitatges d'inclusió com un recurs temporal, s'han de buscar altres recursos complementaris que donin una resposta satisfactòria a aquestes unitats familiars.

Podeu consultar l'informe complet a ivalua.cat